

Burgemeesters voor iedereen

Inclusie, ook bij ons!

Rapport bevraging Inclusiebeleid lokale besturen

24/11/2022



Inclusie Ambassade

◀ Sig

◀ sterkmakers in autisme

◀ centrum ZitStil

◀ Gezin & Handicap

Groot Begijnhof 85, 9040 Sint-Amandsberg T 09 343 83 46
info@inclusieambassade.be www.inclusieambassade.be

Inhoudstafel

Duiding begrippen ‘inclusie’ en ‘toegankelijkheid’	p. 1
Wie vulde deze bevraging in?	p. 1
Hoe stuurden we uit?	p. 1
Wie vulde in?	p. 1
Visie op inclusie	p. 2
Meerjarenplan	p. 2
Beleidsdomeinen	p. 2
Budget	p. 3
Visietekst	p. 3
Acties	p. 4
Opvolgen voortgang acties	p. 5
Knelpunten	p. 6
Knelpunten omtrent inclusie en integrale toegankelijkheid	p. 6
Knelpunten bij het realiseren van actieplannen rond inclusie	p. 7
Werktijd	p. 8
Schepen bevoegd voor inclusie?	p. 8
Is er een persoon tewerkgesteld op inclusie?	p. 8
Interne werkgroep?	p. 9
Burgemeester of schepen met een beperking?	p. 9
Samenwerken	p. 9
Organisaties of instanties waarmee kan worden samengewerkt	p. 9
Participatie doelgroep	p. 10
Sensibiliseren	p. 11
Algemeen besluit	p. 11

Rapport bevraging inclusiebeleid lokale besturen.

Duiding begrippen 'inclusie' en 'toegankelijkheid'

Inclusie is het recht op volwaardige deelname aan de samenleving op gelijke voet met andere burgers, een onafhankelijk leven met gelijke keuzemogelijkheden en met respect voor individuele keuzes.

Integrale **toegankelijkheid** is een voorwaarde om tot inclusie te komen. Een omgeving is integraal toegankelijk als iedereen er zelfstandig, veilig en comfortabel alles kan doen wat de bedoeling is. Niet alleen mensen met een handicap, maar ook oudere mensen, mensen met een tijdelijke beperking of ouders met een kindwagen.

Wie vulde deze bevraging in?

Hoe stuurden we uit?

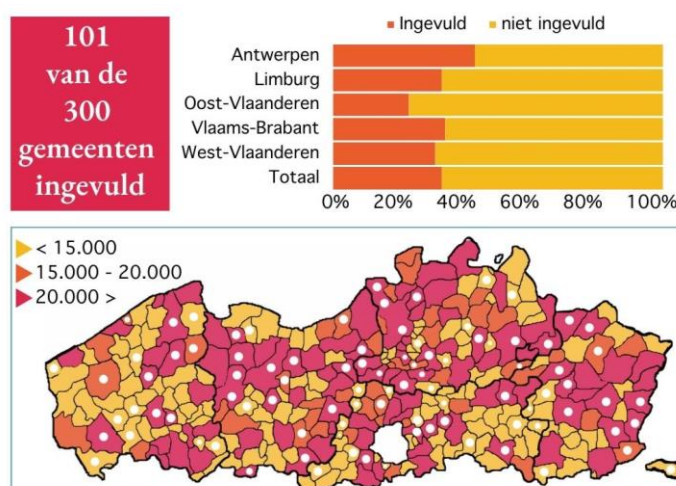
We stuurden een enquête uit via mail naar 300 burgemeesters en algemeen directeurs, alsook een brief per post met de vraag om dit te agenderen op het college. De bevraging was in te vullen tussen 7 juli en 30 september 2022.

Wie vulde in?

98 lokale besturen vulden de bevraging digitaal in. 2 lokale besturen vulden een pdf-versie en in stuurde deze per mail op, 3 lokale besturen stuurden hun toegankelijkheidsbeleid door zonder de bevraging in te vullen.

De bevraging werd volgens de normaalverdeling gelijkaardig ingevuld door de verschillende provincies in Vlaanderen, dus zo'n 25 – 30% van de lokale besturen per provincie vulde de bevraging in.

De bevraging werd ingevuld door steden en gemeenten van verschillende grootorde, om te bekijken wat mogelijk is afhankelijk van het inwonersaantal.



Beschrijving van de afbeelding:

101 van de 300 gemeenten vulden onze enquête in.

In provincie Antwerpen vulde 43% van de steden en gemeenten de enquête in, in Limburg 33%, in Oost-Vlaanderen 23%, in Vlaams-Brabant 34% en in West-Vlaanderen 31%. In totaal vulde 33% van alle Vlaamse steden en gemeenten onze enquête in.

De bevraging werd ingevuld door steden en gemeenten van verschillende grootorde qua inwonersaantal. Je ziet een kaartje van Vlaanderen waar elke gemeente of stad een kleur krijgt naar gelang het aantal inwoners. Geel is minder dan 15.000 inwoners, oranje is tussen de 15.000 en 20.000 inwoners en rood is meer dan 20.000 inwoners. Op de kaart krijgen de gemeenten en steden die de enquête invulden, een witte bol. Zo zie je dat zowel kleine, middelgrote als grote steden en gemeenten de enquête invulden.

Visie op inclusie

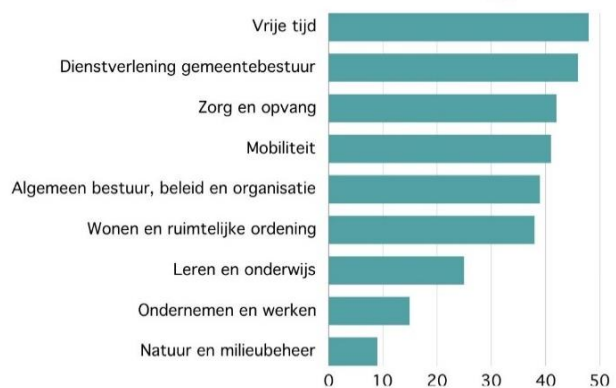
Meerjarenplan

4/10 respondenten geeft aan inclusie niet mee op te nemen in het meerjarenplan.

Beleidsdomeinen

De helft (48) van de lokale besturen gaf aan 'inclusie' in het domein van vrije tijd opgenomen te hebben en op de tweede plaats dienstverlening van het gemeentebestuur.

Beleidsdomeinen waarin inclusie werd opgenomen



Beschrijving van de afbeelding:

De titel is 'beleidsdomeinen waarin inclusie werd opgenomen'.

48 lokale besturen geven aan inclusie op te nemen binnen beleidsdomein 'vrije tijd'. 46 binnen beleidsdomein 'dienstverlening gemeentebestuur', 42 binnen 'zorg en opvang', 41 binnen 'mobiliteit', 39 binnen 'algemeen bestuur, beleid en organisatie', 38 binnen 'wonen en ruimtelijke ordening', 25 binnen 'leren en onderwijs', 15 binnen 'ondernemen en werken' en 9 lokale besturen geven aan inclusie op te nemen binnen beleidsdomein 'natuur en milieubeheer'.

Budget

De meeste lokale besturen geven aan dat ze niet kunnen antwoorden op deze vraag omdat er geen apart budget voorzien is en de acties verspreid zitten over verschillende kosten/domeinen.

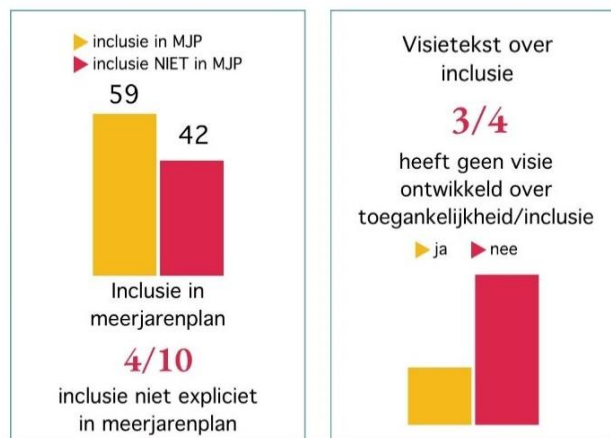
Dat zien we ook in de vermelde bedragen. Slechts 31 respondenten vulden een bedrag in (of meerdere kleine bedragen vb. voor bib, speelpleinwerking etc.) en er zit een heel grote discrepantie tussen deze bedragen, gaande van 750 € naar 8.773.481 € (totaalbudget meerjarenplan 2020-2025).

Visietekst

74 respondenten geven aan géén visie ontwikkeld te hebben rond toegankelijkheid / inclusie.

Het merendeel van de gemeentes/steden die aangeven een toegankelijkheidsbeleid te hebben, geven aan dat je dit op de website kan vinden, waar meestal slechts deels het geval is; Bij steden/gemeenten die aangeven dat het toegankelijkheidsbeleid geïntegreerd

is in het algemeen beleid, is dit meestal in het meerjarenplan, dat je kan vinden op de website. Dit is vaak redelijk gemakkelijk te vinden, maar bij sommigen is dit “verstopt” in een reeks gemeenteraadsbesluiten of archieven van verslagen van het college van burgemeester en schepenen.



Beschrijving van de afbeelding:

Je ziet twee staafdiagrammen. In het linkse staafdiagram staat aangeduid dat 59 lokale besturen inclusie mee opnemen in hun meerjarenplan, in het rood staat aangeduid dat 42 lokale besturen inclusie niet mee opnemen in het meerjarenplan. 4/10 nemen dus inclusie niet mee op in hun meerjarenplan.

Op het staafdiagram rechts lees je dat 3/4^e van de lokale besturen geen visie heeft ontwikkeld over toegankelijkheid/inclusie. In het geel staan de 28 lokale besturen die een visietekst hebben, in het rood de 73 die er géén hebben.

Een minderheid van de lokale besturen geeft aan dat je de visietekst kan opvragen op de gemeente of via een dienst (adviesraad).

Overzicht van respondenten die hun toegankelijkheidsbeleid integraal op de website hebben staan: Brugge, Antwerpen, Essen, Ieper, Grobbendonk, Sint-Katelijne Waver, Mechelen, Gent.

Mooie voorbeelden van een toegankelijkheidsbeleid op de website zijn:

- [Ieper](#)
- [Gent](#)
- [Brugge](#)

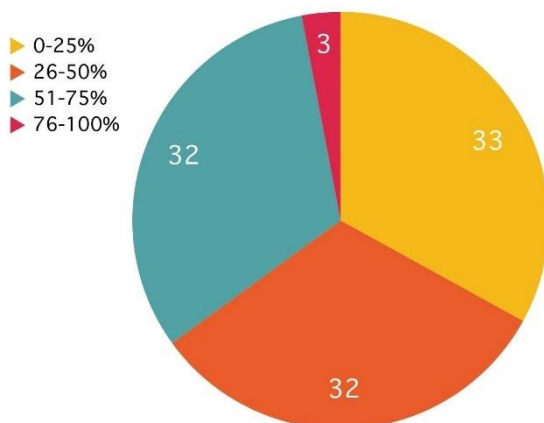
Respondenten die hun beleid hebben geïntegreerd in hun website: Vorselaar, Boechout, Herzele, Lendelede, Pelt, Lochristi, Haacht, Aalst, Damme, Beernem.

Respondenten waar je het beleid kan raadplegen via de adviesraad: Borsbeek.

Andere manieren om het beleid te raadplegen: De panne (folder, "diverse kanalen")

Acties

Van alle actieplannen voor inclusie en integrale toegankelijkheid die uw gemeente/stad heeft geformuleerd voor de meerjarenplanning 2020-2025, hoeveel heeft u reeds gerealiseerd tot op heden?



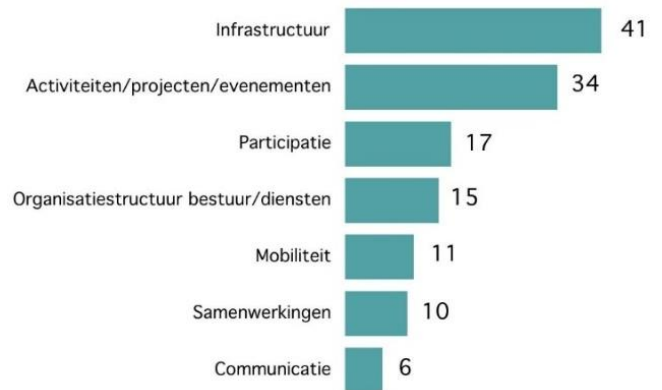
Beschrijving van de afbeelding:

Je ziet een cirkeldiagram met verschillende kleuren. De kleur staat telkens voor hoeveel van de acties rond inclusie uit de meerjarenplanning 2020-2025 al gerealiseerd zijn (in 2022 dus). Geel staat voor 0 tot 25% van de acties die gerealiseerd zijn, dat is het geval voor 33 lokale besturen. Oranje staat voor 26 tot 50% van de acties die gerealiseerd zijn, dat is voor 32 lokale besturen het geval. Het groen staat voor 51 tot 75% van de actie die gerealiseerd zijn, dat is voor 32 lokale besturen het geval. En rood staat voor 75 tot 100% van de acties die al gerealiseerd zijn, dat is bij 3 lokale besturen het geval.

We vroegen lokale besturen ook om 1 tot 3 realisaties inzake inclusie en integrale toegankelijkheid te noemen waar ze trots op zijn. Meest voorkomende thema's die worden vermeld:

- **Infrastructuur** : 41 acties.
- **Evenementen/projecten/activiteiten**: 34 belevingsactiviteiten die inclusief zijn of in teken van inclusiviteit staan.
- **Participatie**: 17 besturen die aangeven met een adviesraad te werken.
- **Organisatiestructuur bestuur /diensten**: 15 in bestuur geïntegreerde diensten/personeelsleden die inclusief werken.
- **Mobiliteit**: 11 respondenten die aangeven acties te hebben rond inclusieve mobiliteit.
- **Samenwerkingen**: 10 besturen die aangeven samenwerkingsverbanden hebben in teken van inclusie.
- **Communicatie**: 6 respondenten die aangeven acties te nemen rond inclusieve communicatie.

Goede voorbeelden



Opvallende zaken:

signaalwandelingen: Kortenaeken, Sint-Pieters-Leeuw (jaarlijks), Affligem, Gent.

Inclusief personeelsbeleid: Vorselaar, Haacht, Gent.

[Op onze website](#) vind je verschillende van deze goede voorbeelden verder uitgelicht!

Opvolgen voortgang acties

Hoe worden de acties voor inclusie en integrale toegankelijkheid tussentijds afgetoetst bij de doelgroep/burgers?

- Via **adviesraad**: 25 lokale besturen geven aan dit via de adviesra(a)d(en) te doen.
 - Enkelen geven aan een specifieke raad voor mensen met een beperking te hebben, anderen doen dit enkel via de ouderenraad/seniorenraad.
- Via **andere kanalen**:
 - bevragingen
 - creatieve projecten (wandelingen, ideëendoos/boom, via scholen, ...)
 - sociale media
 - via het infoblad van de stad

Opmerkelijke antwoorden:

voortdurend, in kleine gemeente gebeurt dat collegiaal – niet elk thema of domein wordt benoemd in titels.

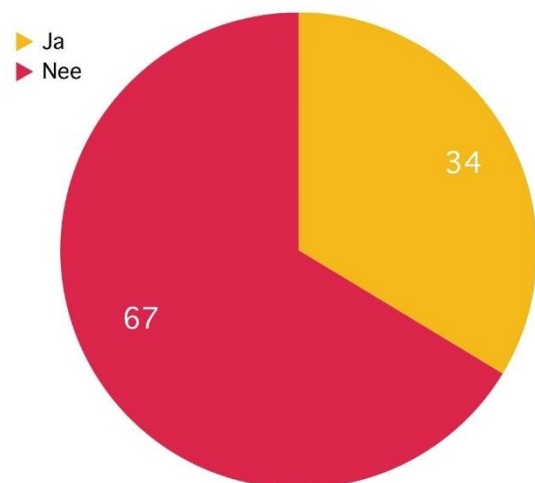
Goede voorbeelden:

- **Overijse:** 2-jaarlijks participatie-evenement **KLAP** op vraag van waar nood aan is.
- **Gent:** de voortgang van de acties voor inclusie en integrale toegankelijkheid worden zowel permanent als periodiek afgetoetst. Permanent, via een maandelijkse bijeenkomst van de klankbordgroep integrale toegankelijkheid (die ondertussen bestaat uit een groep van ongeveer 30 ervaringsdeskundigen met een beperking). Periodiek, via een tussentijdse rapportage over het actieplan integrale toegankelijkheid aan de 4 doelgroepadviesraden van de stad: de stedelijke adviesraad voor personen met een handicap (SAPH), de seniorenraad, de jeugdraad en AD-Rem (de stedelijke adviesraad voor etnisch-culturele minderheden).

Knelpunten

Knelpunten omtrent inclusie en integrale toegankelijkheid

Heeft uw gemeente/stad de knelpunten en leemten inzake inclusie en integrale toegankelijkheid van alle inwoners in kaart gebracht?



Beschrijving van de afbeelding:

Je ziet een cirkeldiagram met in het rood de lokale besturen die knelpunten en leemten inzake inclusie en integrale toegankelijkheid niet in kaart hebben gebracht, dat zijn er 67, en in het geel de lokale besturen die dat wel deden, dat zijn er 34.

Lokale besturen die knelpunten in kaart brengen doen dit zo goed als allemaal via analyses, bevestigingen, doorlichtingen. Een aantal werkten samen met Inter. Ook worden er adviesraden georganiseerd, klankbordgroepen en netwerken om knelpunten in kaart te brengen en aan te pakken. In diverse steden en gemeenten werden toegankelijkheidswandelingen georganiseerd.

Sommigen geven aan dat ze er nog aan moeten beginnen.

Opvallende zaken:

- **Sint-Katelijne-Waver:** gemeenteraadsvoorzitter bracht leemtes in kaart.
- **Bierbeek, Balen:** organiseerde wandeling om knelpunten in kaart te brengen.
- **Antwerpen:** zeer uitgebreide analyse.
- **Borsbeek:** adviesraad (Borah) bestaat, maar wordt te laat ingeschakeld.
- **Gent:** <https://www.beleidssignalen.be/> > goed voorbeeld om signalen in kaart te brengen. Geven aan nog te vaak op signalen te moeten reageren (retroactief)). Ander goed voorbeeld uit Gent: aan de analyse-oefening namen zowel stadsdiensten als vertegenwoordigers van adviesraden én ervaringsdeskundigen deel.

De knelpunten die het meest vermeld worden, hebben te maken met aanpassingen naar mobiliteit en fysieke toegankelijkheid: bv heel wat stoepen werden opnieuw aangelegd, handelszaken bereikbaar gemaakt. Worden daarnaast ook vermeld:

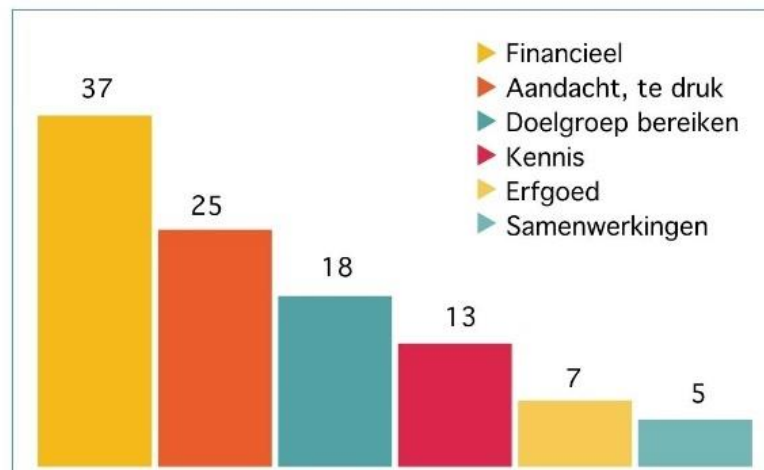
- deelnemen aan ontmoeting en vrije tijd;
- aandacht voor armoedebeleid, laagdrempelige dienstverlening, vervoer en mobiliteit;
- digitale toegankelijkheid of E-inclusie;
- toegankelijke communicatie.

Knelpunten bij het realiseren van actieplannen rond inclusie

Deze vraag wordt 5 keer niet beantwoord en 7 keer met 'niet van toepassing' of 'geen'.

Hieronder volgt een overzicht van de knelpunten die wel werden doorgegeven, te beginnen met de vaakst vermelde.

Knelpunten in kaart



Financieel:

Opvallend is dat de meeste respondenten die deze vraag invulden dit aangeven als knelpunt (37 in totaal). Inhoudelijk varieert dit van een tekort aan middelen voor infrastructuur, middelen om extra personeel aan te werven en bijgevolg tijd om acties uit te rollen.

Personeel/organisatie: 25 respondenten geven aan dat dit een knelpunt is.

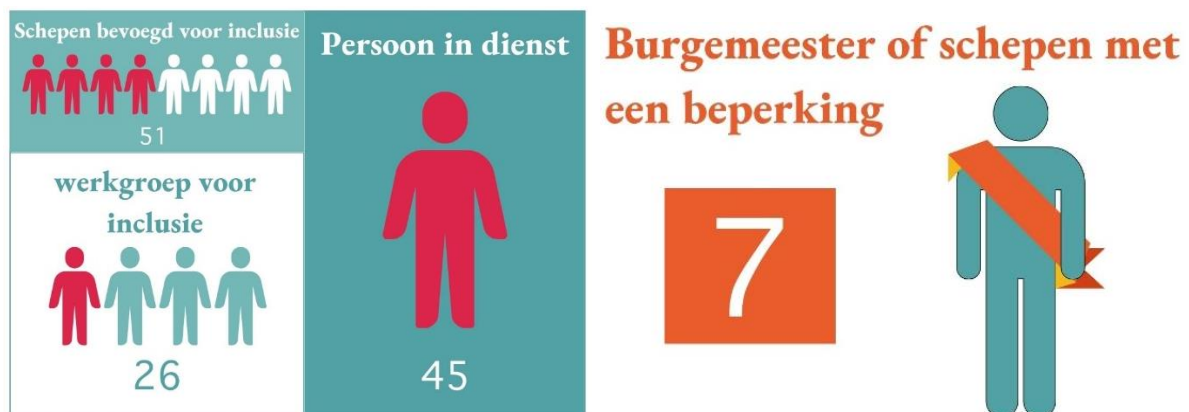
Gedeelde knelpunten:

- Attitude (“te weinig inclusiebril” of inclusiereflex nog niet aanwezig).
- Gebrek aan kennis en *know how* bij personeel.
- Hebben het vaak al heel druk (en door gebrek aan de inclusiereflex lijkt inclusief werken een extra opgave).

Proces-problemen:

- 7 respondenten geven als probleem aan ‘erfgoed’ en deze aanpassen naar een toegankelijke toepassing.
- 5 respondenten geven aan moeilijk intern te kunnen samenwerken bij het proces van stadsontwikkeling (afstemmen op elkaar) en ook extern (met lokale handelaars, aannemers,...).
- 18 respondenten geven aan de doelgroep moeilijk te bereiken.

Werktijd



Schepen bevoegd voor inclusie?

51 lokale besturen geven aan een schepen te hebben die verantwoordelijk is voor inclusie/gelijke kansen/toegankelijkheid.

Is er een persoon tewerkgesteld op inclusie?

45 respondenten geven aan minstens 1 persoon in dienst te hebben die alle projecten coördineert die te maken hebben met toegankelijkheid of inclusie. Het is echter niet bevraagd hoeveel percentage van een VTE hiervoor is uitgetrokken.

Opmerkelijk:

- **Nazareth** heeft een ‘deskundige inclusie’.
- **Brugge** heeft een ‘toegankelijkheidsambtenaar’.
- **Antwerpen, Diest, Mechelen en Bilzen** hebben een ‘deskundige/projectmedewerker/coördinator toegankelijkheid’.
- **Maasmechelen** heeft een ‘medewerker diversiteit’.

- **Eeklo** heeft een 'Stafmedewerker diversiteit, integratie, gelijke kansen en gezondheid'. Oostkamp heeft een 'clusterverantwoordelijke mens'.

Interne werkgroep?

26 lokale besturen geven aan een werkgroep/taskforce te hebben rond inclusie en integrale toegankelijkheid.

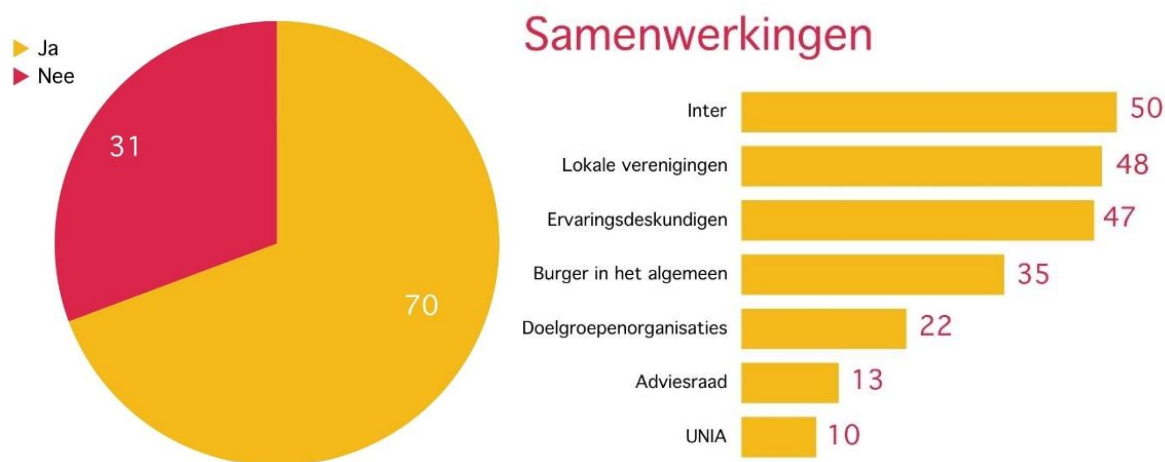
Burgemeester of schep en met een beperking?

7 lokale besturen geven aan een burgemeester of schep en te hebben met een beperking.

Samenwerken

Organisaties of instanties waarmee kan worden samengewerkt

Heeft u externe experts, ervaringsdeskundigen en iedereen die het wenst betrokken in het proces van de formulering en implementatie van de strategische doelstellingen inzake inclusie en integrale toegankelijkheid?

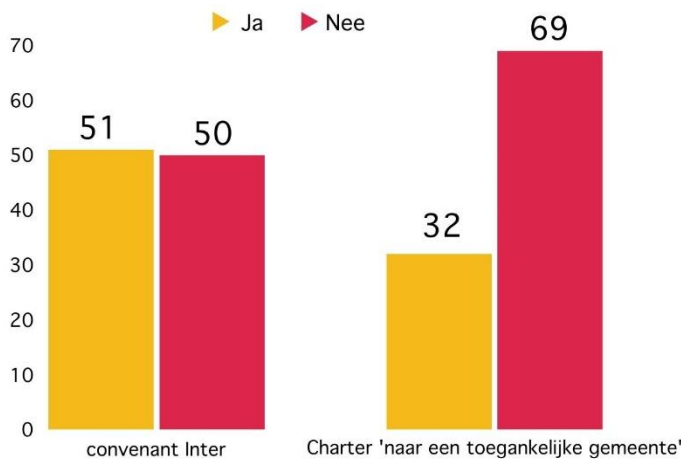


Beschrijving van de afbeelding:

Links staat er een cirkeldiagram met twee kleuren; Rood staat voor het aantal lokale besturen dat géén samenwerkingen aanging bij het ontwikkelen van strategische doelstellingen rond inclusie, dat zijn er 31. In het geel staan de lokale besturen die dat wel deden, dat zijn er 70.

Rechts staat een staafdiagram dat aangeeft hoeveel lokale besturen samenwerken met diverse partners in het ontwikkelen van strategische doelstellingen rond inclusie. Zo geven 50 lokale besturen aan hiervoor samen te werken met Inter, 48 met lokale verenigingen, 47 met ervaringsdeskundigen, 35 met de burger in het algemeen, 22 met doelgroepenorganisaties, 13 met adviesraden en 10 met UNIA.

91 respondenten vinken meerdere antwoorden aan, wat er op wijst dat meerdere personen/organisaties betrokken werden.



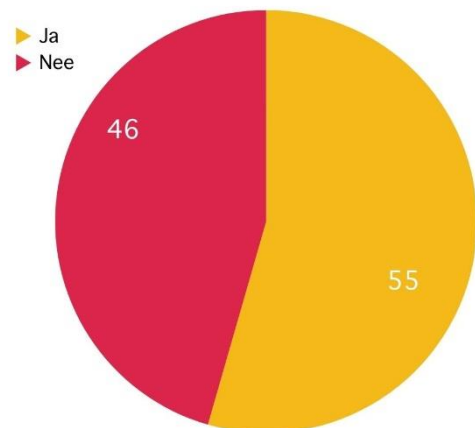
Beschrijving van de afbeelding:

Je ziet twee staafdiagrammen. Het links staafdiagram geeft weer hoeveel lokale overheden een convenant hebben met Inter; 51 lokale besturen geven aan van wel (gele balk links), 50 lokale besturen geven aan van niet (rode balk rechts). Het rechtse diagram geeft aan hoeveel lokale besturen het charter 'naar een toegankelijke gemeente' van Inter hebben ondertekend, 32 geven aan van wel (gele balk links) en 69 geven aan van niet (rode balk rechts).

Kort samengevat: 51 lokale besturen hebben een convenant afgesloten met Inter. 32 hebben het charter 'naar een toegankelijke gemeente' ondertekend.

Participatie doelgroep

Heeft uw gemeente/stad een adviesraad of klankbordgroep voor inclusie en integrale toegankelijkheid?

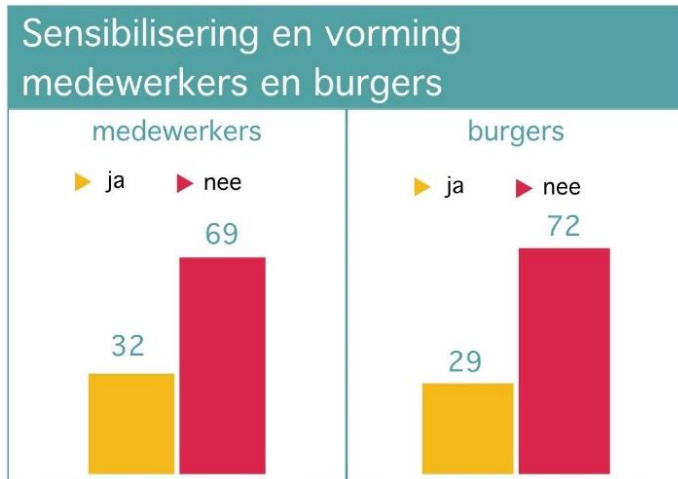


55 lokale besturen hebben een adviesraad of klankbordgroep voor inclusie en integrale toegankelijkheid. Al betrekken slechts 25 van deze respondenten de adviesraad in hun proces (zie 'opvolgen voortgang acties' bij punt 'acties' hierboven).

46 lokale besturen geven aan géén adviesraad of klankbordgroep te hebben voor inclusie en integrale toegankelijkheid.

Sensibiliseren

De bevraging peilt ook naar sensibilisering en vormgingen over 'inclusie', 'integrale toegankelijkheid', 'handicap' enzovoort. Zo gingen we vb. na of lokale besturen vormingen hieromtrent organiseren.



Beschrijving van de afbeelding:

Je ziet twee staafdiagrammen. Het staafdiagram links toont hoeveel lokale besturen er vormingen organiseren voor medewerkers; 32 doen dat wel (gele balk links) en 69 doen dat niet (rode balk rechts). In het rechtse staafdiagram zie je hoeveel lokale besturen vormingen organiseren voor burgers; 29 doen dat wel (gele balk links) en 72 doen dat niet (rode balk rechts).

Dit zijn interessante cijfers aangezien 'Gebrek aan kennis en *know how* bij personeel' vaak wordt vermeld als knelpunt om acties rond inclusie uit te rollen.

Opvallend: lokale besturen lijken vooral in te gaan op een aanbod (Inter, Klare Taal,...).

Goed voorbeeld Gent: lunchlezingen voor de medewerkers, ook rond thema's inclusie en toegankelijkheid.

Algemeen besluit

Deze bevraging, afgenomen in 2022, geeft een interessante kijk op hoe lokale overheden al dan niet inzetten op inclusief beleid voor personen met een beperking.

We krijgen zicht op héél wat goede voorbeelden, zowel vermeld in deze publicatie, alsook uitgebreider raadpleegbaar op onze [site](#).

Inclusie is echter in de meeste steden en gemeenten nog géén reflex. Personeelsleden missen de juiste *know how* en de doelgroep wordt moeilijk bereikt. Om dit verder aan te pakken, nodigen we lokale overheden uit om concreet actie te nemen; Dit kan door één of meerdere van onderstaande acties te onderschrijven in [dit formulier](#).

- Inzetten op *know how* van personeel en burgers door middel van sensibiliseren en opleidingen.
- Meer participatiemogelijkheden voorzien:
 - specifieke adviesraad oprichten rond inclusie voor personen met een beperking.
 - alle bestaande adviesraden inclusief maken voor personen met een beperking.
 - toegankelijke participatiemomenten organiseren.
- Inclusie voor personen met een handicap specifiek implementeren in het meerjarenplan.
- Een visietekst uitwerken rond inclusie voor personen met een beperking en deze via de site verspreiden.
- Knelpuntenonderzoek uitvoeren.
- Toegankelijke informatie, communicatie en dienstverlening voorzien.
- Werktijd inzetten, mensen in dienst nemen om een inclusieve reflex te installeren.

Meer info hierover vind je op [onze website](#).